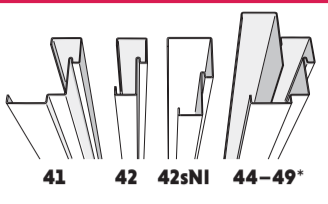


MONTERINGS-VEJLEDNING

For karme af type **41, 42 og 44-49** til brand-, sikkerheds- og arkivdøre.



41 42 42sNI 44-49*

PRODUCENTGARANTI

Typegodkendte produkter er fremstillet i overensstemmelse med typegodkendelsen samt de dokumenter, der ligger til grund for godkendelsen. Typegodkendelsesnummer fremgår af skiltet på produktet.



KONTROLLER LEVERANCEN!

Denne leverance omfatter:

- Dørblad og karm iht. følgeseddel.
- Plastpropper Ø16 mm.
- Evt. bestilt monterings sæt.

Til omfatningskarm 44-49 medfølger desuden:

- Omfatningsprofil H+V + overstykke
- Blindnitte 3,2 x 7 mm rustfri
- Monteringskrue 4,2 x 14 mm
- Hvid monteringskrue 4,2 x 14 mm
- Slagdybel ND 5 x 50 SN (ved vægtykkelse > 246 mm)

Læs hele vejledningen for montering!

1

HJÆLPEMIDLER VED MONTERING

- Målebånd
- Langt og kort vaterpas
- Monteringsnøgle, unbrako 12 mm (kan bestilles hos Daloc)
- Unbrakonøgle 4 mm (til justerbare hængsler)
- Boremaskine/skruetrækker
- Bits, Torx T25 og T30
- Bor Ø10, Ø5 samt Ø3,3 mm
- Skruetrækker
- Tætning af ikke-brændbart materiale, euroclass A1 eller A2-s1 d0
- Elastisk blød fugemasse (skal ikke nødvendigvis være brandklassificeret)
- Metalstrimler eller tilsvarende (som støtte under bundstykke efter behov)
- Montageskrue (kan bestilles hos Daloc, se tabel til højre)
- Plug til montageskrue (gælder for væg i beton, letbeton og tegl)
- Popnittertang og evt. pladesaks (til omfatningskarm 44-49)

MONTAGESKRUE

vælges iht. nedenstående (eller tilsvarende).

VÆG	SKRUE
Beton Letbeton Tegl	Betonskrue 7,5 x 72 (Daloc art. nr. 230865, Fischer art. nr. 521547 eller tilsvarende) Nylonrawplug 10 x 50
Træskelet	Betonskrue 7,5 x 72 Forbor Ø5 mm
Stålskelet	Selvborende skrue 6,3 x 38 (Würth Industri art. nr. 02056338 eller tilsvarende)

Ved bestilling fra Daloc skal vægtype, dørtype og dørstørrelse angives!



Maks. = 12,4
Min. = 11,5

MONTAGEKVALITET

Ved at erklære nedenfor, at monteringen af de angivne døre/karme er udført i henhold til denne monteringsanvisning, sikres dørens funktion og beskyttende egenskaber. Underskrevet dokument arkiveres.

Produktnavn
Fabrikationsnummer
Monteringsfirma
Monsters navn
Monsters underskrift
Dato

TJEKLISTE GODKENDT MONTAGE

- Væggen er udført og dimensioneret korrekt.
- Vægåbningen passer til karmmålet.
- Karmen er centreret i vægåbningen.
- Karmen er i lod og vater.
- Mellemrum mellem karm og dørblad følger forskrifterne.
- Bundstykket er understøttet og fastgjort plant.
- Listerne tætnet hele vejen rundt om dørbladet.
- Alle hylstermøtrikker er synlige og fastgjort med et tilstrækkeligt antal skrue.
- Skrue/hylstermøtrik ved slutblik er synlig mod væg.
- Karmen er tætnet i henhold til forskrifterne.
- Eventuel justering er udført i henhold til forskrifterne.

Hvis vægåbningen overstiger de angivne tolerancer, skal den justeres, uden at brand- og lydegenskaber forringes (f.eks. stålprofil).

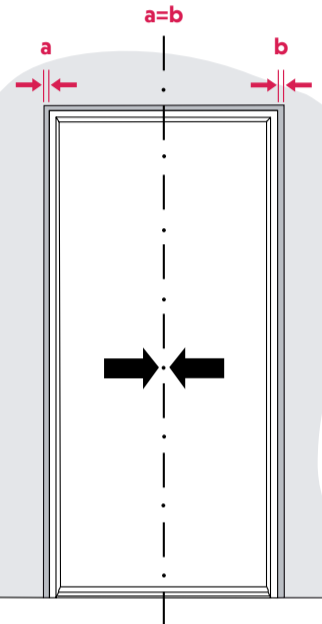
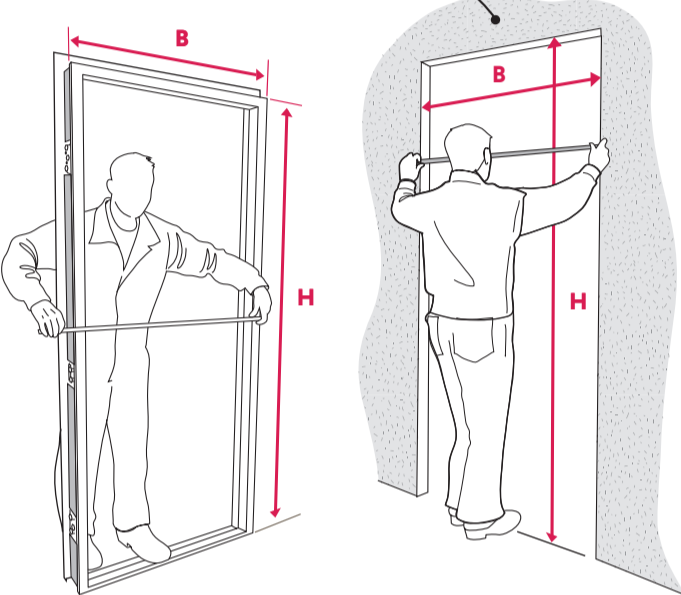
Det er vigtigt, at vægåbningen:

- giver hylstermøtrikkerne stabil støtte.
- giver godt fæste for karmskrueerne.
- er dimensioneret til at bære dørens vægt.

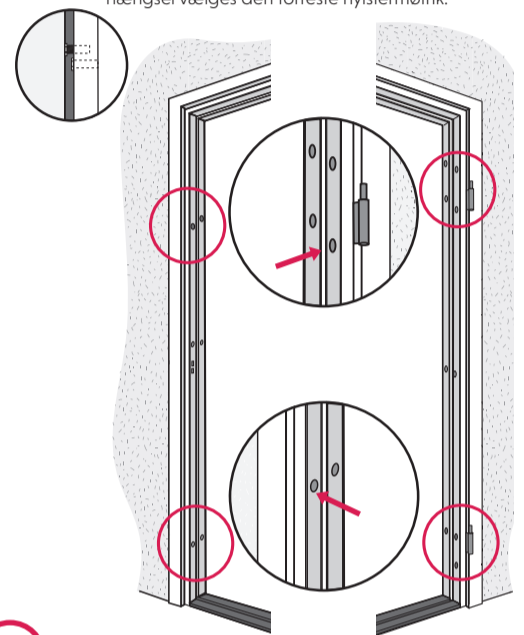
Ved behov skal montageprofiler anvendes for, at vægåbningen opfylder ovenstående krav. Montageprofilerne er forstansede og profilerne monteres med tilstrækkeligt antal skrue, alt efter væggen konstruktion.

KARM	VÆG	
Modulmål	Standardbredde	
B x H (dm)	B +20 +10 -5 -5 (mm)	
Eksempel:		
MODUL 9 x 21	MAKS. 920 x 2110	NOMINELT 900 x 2100
	MIN. 895 x 2095	
MODUL 21 x 24	MAKS. 2120 x 2410	NOMINELT 2100 x 2400
	MIN. 2095 x 2395	

Branddøre kan installeres i vægge af gips (træ- eller stålspær), letbeton (minimum 450 kg/m³, min. 120 mm), mursten eller beton. Den omsluttende væg skal have mindst samme brandklasse som døren.



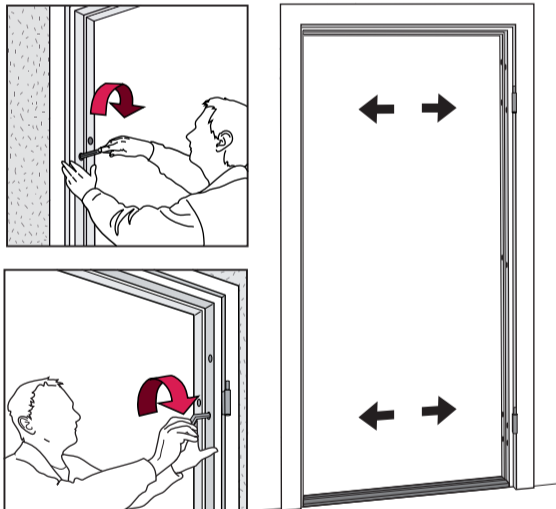
Fastgør karmen midlertidigt ved at sætte fire hylstermøtrikker manuelt ind mod vægåbningen. Ved øverste og nederste hængsel vælges den forreste hylstermøtrik.



2

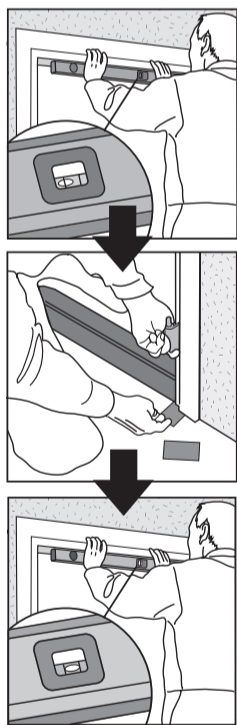
Ved grovjustering af karmen justeres hylstermøtrikkerne parvist på låse- og hængselsiden, så karmen ikke deformeres.

Ved dobbeltfløjet dør justeres karmskrueerne også parvis til begge hængselsider.



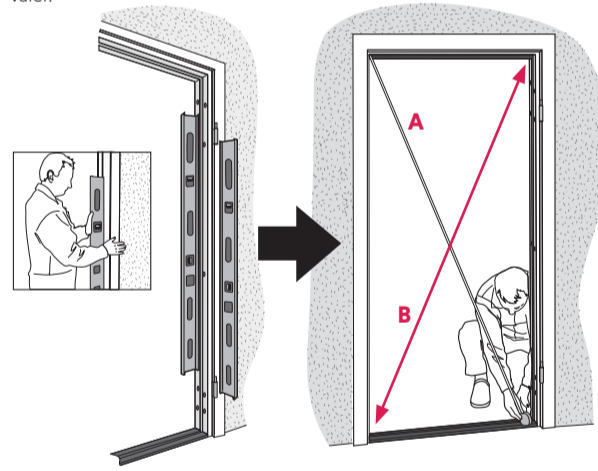
TIP: Ved døre uden bundstykke kan et bræt bruges som afstandsholder i karmens åbning, for at lette monteringen.

4



Kontroller, at karmens hængselside er i vater. På dobbeltfløjede døre skal den aktive dørs hængselside være i vater.

VIGTIGT! Fortsæt ikke med monteringen uden at kontrollere kryds målet som beskrevet nedenfor.



$A=B \pm 1\text{mm}$

OK **5**

6

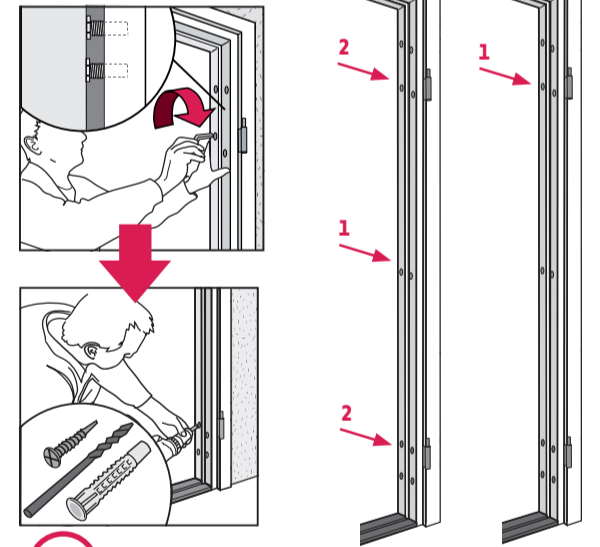
3

Anbring 5 hylstermøtrikker på hængselsiden, og fastgør med skrue. Kontrollér, at hængselsiden forbliver lige.

På dobbeltfløjede døre fastgøres den aktive dørs hængselside på samme måde. På den passive dør fastgøres kun én skrue ved øverste hængsel. Evt. tredje hængsel fastgøres i punkt 15.

Enkeltfløjet dør/aktiv dør

Passiv dør

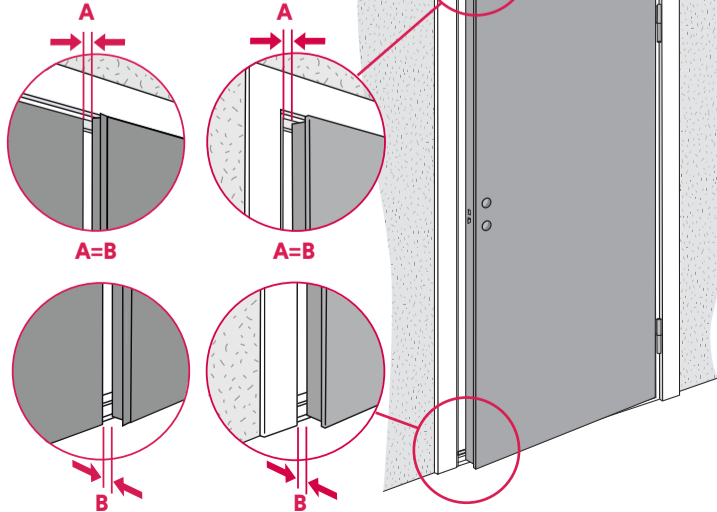


7

Afstanden mellem låseside og dørblad kan justeres ved at karmens øverste/nederste hjørne justeres ud fra væggen.

På dobbeltfløjede døre kan mellemrummet ændres ved at justere passivdørens nederste karmhjørne.

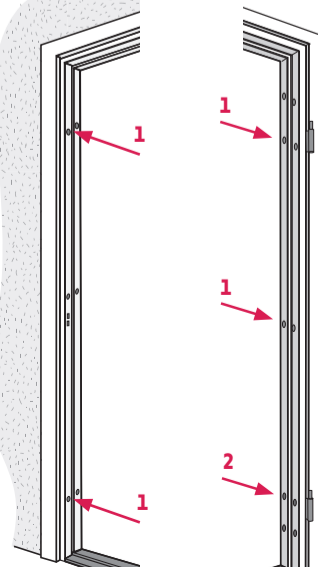
Alt. til dobbeltfløjet dør



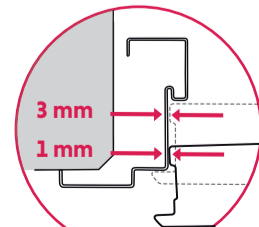
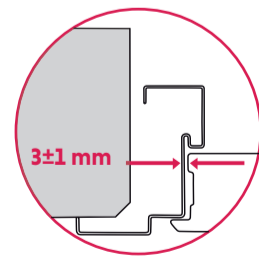
9

På enkeltfløjet dør
Låsesiden fastgøres med skrue.

På dobbeltfløjet dør
Fastgør flere punkter på den passive dørs hængselside:

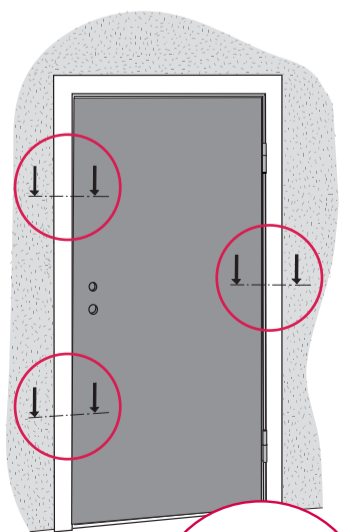


10



1 mm mellemrum ved åbning
svaret til
3 mm ved lukket dør.

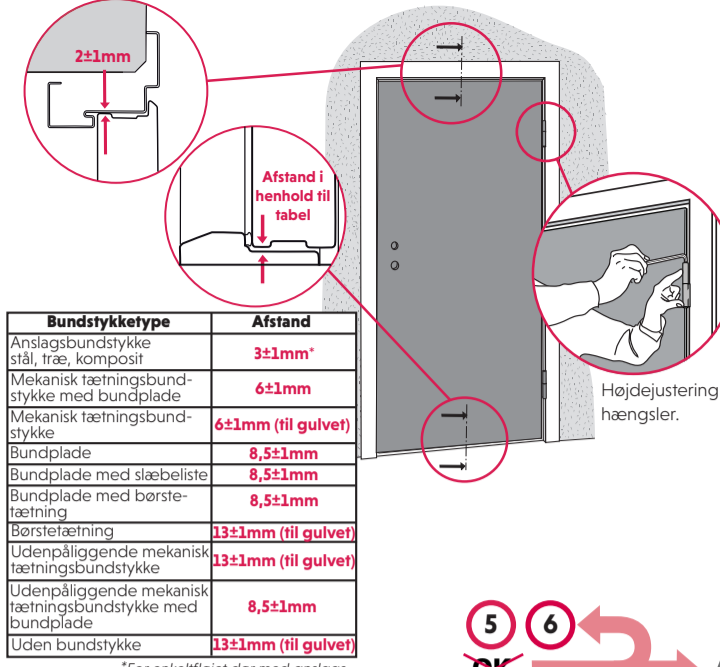
11



Dørmede, dobbeltfløjet dør

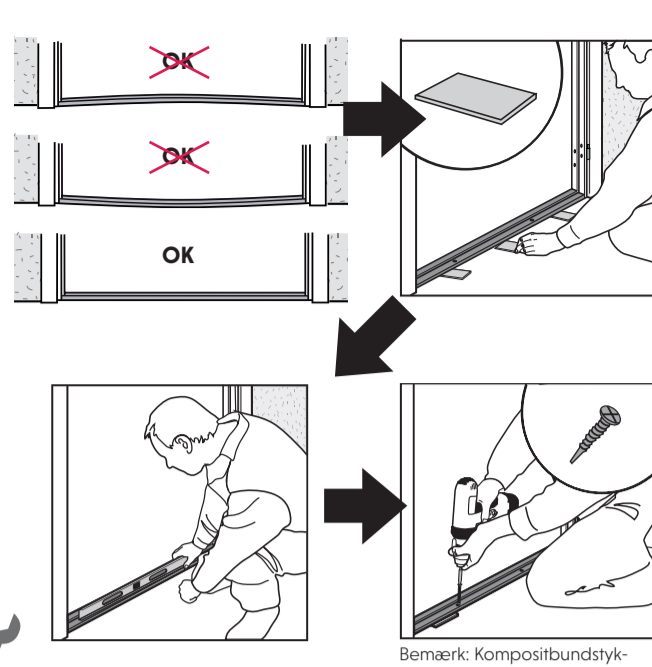


8



Bundstykke	Afstand
Anslagsbundstykke stål, træ, komposit	3±1mm*
Mekanisk tætningsbundstykke med bundplade	6±1mm
Mekanisk tætningsbundstykke	6±1mm (til gulvet)
Bundplade	8,5±1mm
Bundplade med slæbeliste	8,5±1mm
Bundplade med børstetætning	8,5±1mm
Børstetætning	13±1mm (til gulvet)
Udenpåliggende mekanisk tætningsbundstykke	13±1mm (til gulvet)
Udenpåliggende mekanisk tætningsbundstykke med bundplade	8,5±1mm
Uden bundstykke	13±1mm (til gulvet)

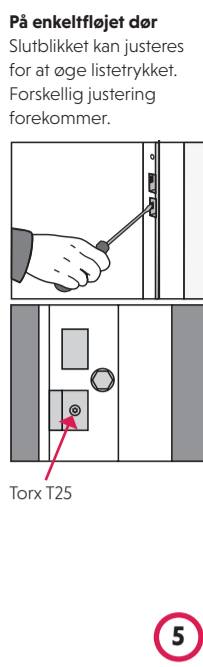
*For enkeltfløjet dør med anslagsbundstykke stål gælder spel 5±1 mm.



Højdejustering i hængsler. Bemærk: Kompositbundstykke skrues ikke.



Vurder tætningen ved at trække et stykke papir mellem dørblad og karm. Listen er tæt, hvis der føles modstand. På dobbeltfløjede døre trækkes papiret også i dørmødet.



På enkeltfløjet dør Slutblikket kan justeres for at øge listetrykket. Forskellig justering forekommer.



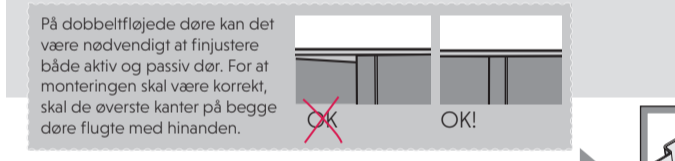
På dobbeltfløjet dør Skift den passive dørs listetryk for hjælp af slutblikket for kantrigel i den øverste del af karmen. Dette gøres på dobbeltfløjede døre med justerbart slutblik for at ændre den aktive dørs listetryk: Torx T25

12 FINJUSTERING AF KARM

Karmens vægmontering giver justeringsmuligheder. Den første opgave er altid at kontrollere lod, vater og diagonal mål. Justering kræver, at hængslerne først aflastes, og at der er mulighed for justering mellem karm og væg.

Eksempel på justering af øverste hængsel for at give øget mellemrum i forkanten:

- For beslag med 3 hylstermøtrikker skal den nederste løsnes og bakkes ud fra væggen før justering. Hylstermøtrikker ved eventuelle ekstra beslag ved siden af hængslerne, eller hvis der er monteret et tredje hængsel, bør løsnes og bakkes ud fra væggen for at lette justeringen.
- Aflast hængsel og beslag ved at:
 - åbne døren 180 grader (øverste hængsel belastes bagud).
 - alternativt at lukke døren så langt som muligt, mens der stadig er adgang til hylstermøtrikkerne. Aflast ved hjælp af et koben og en kile under dørbladets forkant.
- Løsn beslagets to øverste skruer maks. én omdrejning. (Hvis skrue løsnes flere omdrejninger, risikerer de at trække hylstermøtrikken med sig ved spænding.) Se fig. 1.
- Hængslet kan nu justeres bagud ved at tvinge den bageste møtrik ud eller bakke den forreste justeringsskrue. Hver omdrejning svarer til 2 mm. Juster maks. én omdrejning ad gangen. Se fig. 2.
- Skrue spændes, mens hængslet stadig belastes bagud. Se fig. 3.
- Luk døren, og kontroller mellemrummene. Gentag punkt 1-5 efter behov. Anbring ellers resterende hylstermøtrikker mod væggen, og fastgør med skrue.



På dobbeltfløjede døre kan det være nødvendigt at finjustere både aktiv og passiv dør. For at monteringen skal være korrekt, skal de øverste kanter på begge døre flugte med hinanden.

Alternativ med omfatningsprofil – Karm 44-49

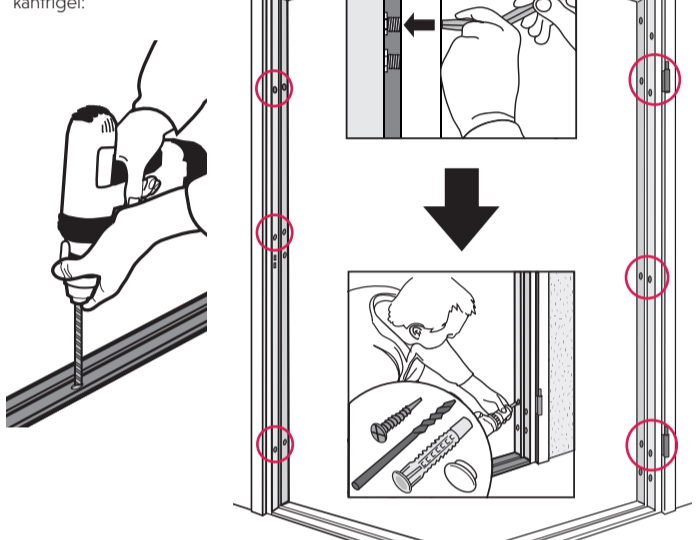


19 Topforsegling af karm uden omfatningsprofil:

- Fug bundstykket mod gulv på begge sider.
- Ved montering af døre med støjdemning og/eller brandgastæthed S_a/S₂₀₀ i indervæg fuges karmen mod væg på hængselsiden eller anslagsiden.
- Ved montering i facade fuges mod væg og gulv på begge sider.

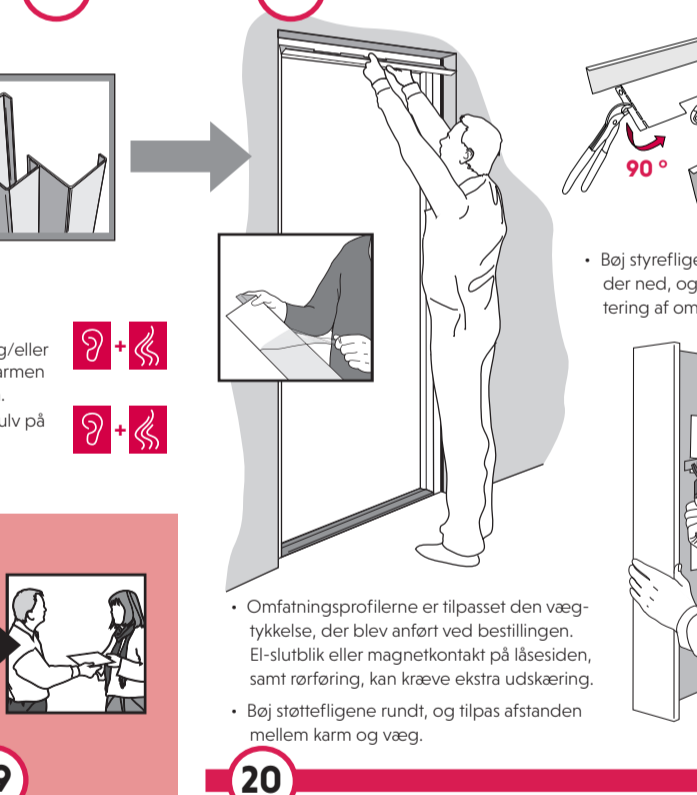
13 På dobbeltfløjet dør

Efter eventuel finjustering bores hul i gulvet til kantrigel:



15

16



20 Topforsegling af karm med omfatningsprofil:

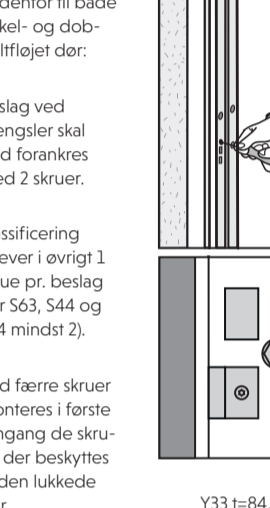
- Fug bundstykket mod gulv på begge sider.
- Ved montering af døre med støjdemning og/eller brandgastæthed S_a/S₂₀₀ i indervæg fuges omfatningsprofilen mod karm, væg og gulv på anslagsiden, alternativt fug karmen mod væg på hængselsiden.
- Ved montering i ydervæg fuges omfatningsprofilen mod karm, væg og gulv på anslagsiden og karm mod væg på hængselsiden.

Anbefaling:

- Fug altid omfatningsprofilen mod karm for øget komfort. Hvor hvid fuger ikke er velegnet, anbefales gennemsigtig fuger af eksempelvis MS-polymer.

14 På enkeltfløjet dør

Ved sikkerhedsdøre skrues stilleskrue eller hylstermøtrik ved slutblikket ud mod væggen. Hylstermøtrikken skal ikke fastgøres i væggen med skrue, med undtagelse af S44, S54, S63 og ved FUHR MPL-lås.



17

18

Anbring alle hylstermøtrikker mod væggen, og fastgør med skrue som vist nedenfor til både enkel- og dobbeltfløjet dør: Beslag ved hængsler skal altid forankres med 2 skrue.

Klassificering kræver i øvrigt 1 skrue pr. beslag (for S63, S44 og S54 mindst 2).

Ved færre skrue monteres i første omgang de skrue, der beskyttes af den lukkede dør.

Ingen skrue. Y33 t=84, S44, S54, S63 og FUHR MPL-lås = skrue.

Monter omfatningsprofilerne ved at starte med overstykket. Derefter monteres de to sidestykker.

Alternativt: Hvis det ønskes, kan samling af øvre hjørne foretages med medfølgende hvid montageskrue eller popnitte.

Bemærk! Kræver forboring (Ø 3,3 mm).

• Bøj styreflignene på overstykkets ender ned, og foretag en prøvemontering af omfatningsprofilerne.

• Omfatningsprofilerne er tilpasset den vægtykkelse, der blev anført ved bestillingen. El-slutblik eller magnetkontakt på låsesiden, samt rørføring, kan kræve ekstra udskæring.

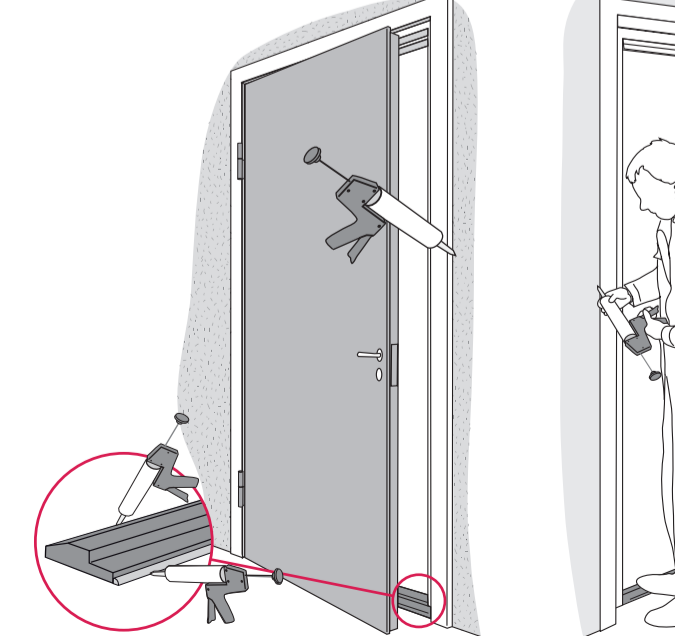
• Bøj støtteflignene rundt, og tilpas afstanden mellem karm og væg.

Ved vægtykkelse ≥ 228 mm er huller dækket med et stik.

Ved vægtykkelse > 246 mm fastgøres nederste hjørne med medfølgende slagdybel (forbor Ø5 mm).

21

22



23

TILDÆKNING

Hvis dørene skal tildækkes for at beskytte dem under byggeriet, er det vigtigt at benytte tape, der er tilpasset brug på malede/sarte overflader.

Bemærk! Den overflade, der skal tapes, må ikke have været udsat for stående vand og skal være helt tør ved påføring.

Test tapen på en skjult overflade for at vurdere tapens egnethed til det, der skal tapes.

Følg altid tapeproducentens anvisninger i forhold til:

- Påførings tid
- Temperaturinterval
- Indendørs eller udendørs brug
- UV-bestandighed

DØRSPION

Dørspion justeres ved behov efter afsluttet montage af døren.

