

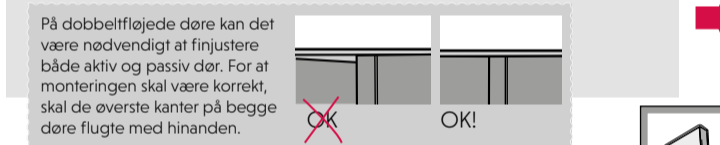
## 12

### FINJUSTERING AF KARM

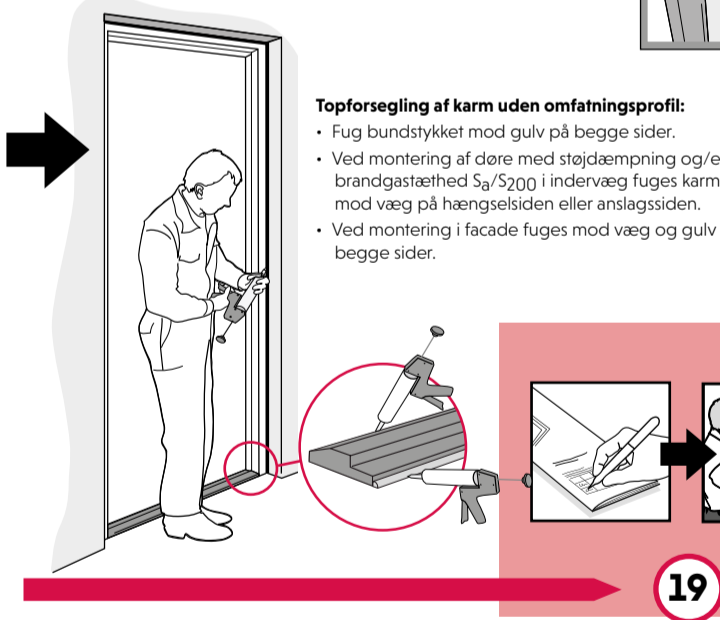
Karmens vægmontering giver justeringsmuligheder. Den første opgave er altid at kontrollere lod, vater og diagonal mål. Justering kræver, at hængslerne først aflastes, og at der er mulighed for justering mellem karm og væg.

#### Eksempel på justering af øverste hængsel for at give øget mellemrum i forkanten:

- For beslag med 3 hylstermøtrikker skal den nederste løsnes og bakkes ud fra væggen før justering. Hylstermøtrikker ved eventuelle ekstra beslag ved siden af hængslerne, eller hvis der er monteret et tredje hængsel, bør løsnes og bakkes ud fra væggen for at lette justeringen.
- Aflast hængsel og beslag ved at:
  - åbne døren 180 grader (øverste hængsel belastes bagud).
  - alternativt at lukke døren så langt som muligt, mens der stadig er adgang til hylstermøtrikkerne. Aflast ved hjælp af et koben og en kile under dørbledets forkant.
- Løsn beslagets to øverste skruer maks. én omdrejning. (Hvis skruerne løsnes flere omdrejninger, risikerer de at trække hylstermøtrikken med sig ved spænding.) Se fig. 1.
- Hængslet kan nu justeres bagud ved at tvinge den bageste møtrik ud eller bakke den forreste justeringsskruer. Hver omdrejning svarer til 2 mm. Juster maks. én omdrejning ad gangen. Se fig. 2.
- Skruerne spændes, mens hængslet stadig belastes bagud. Se fig. 3.
- Luk døren, og kontroller mellemrummene. Gentag punkt 1-5 efter behov. Anbring ellers resterende hylstermøtrikker mod væggen, og fastgør med skruer.



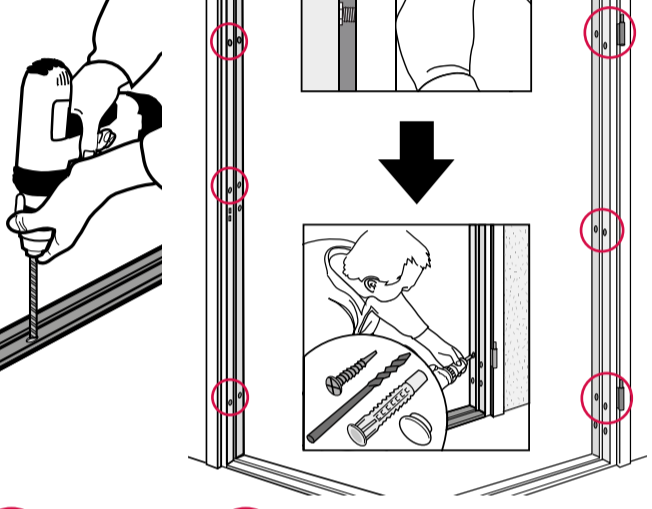
#### Alternativ med omfatningsprofil - Karm 44-49



## 13

### På dobbeltfløjet dør

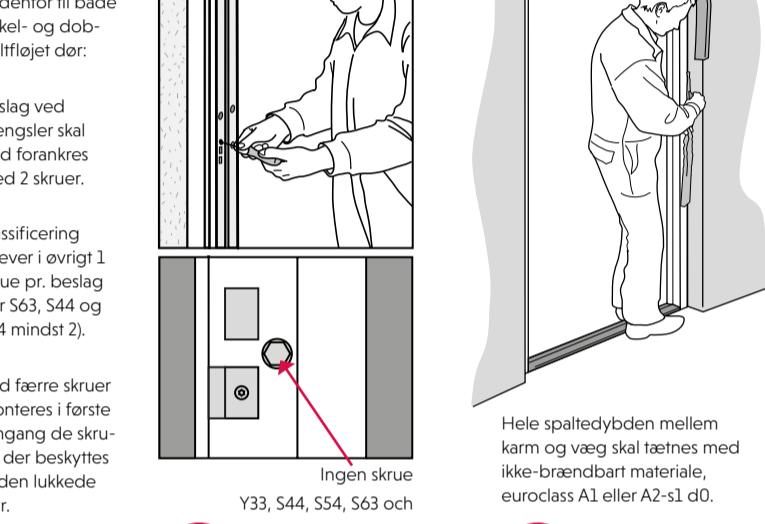
Efter eventuel finjustering bores hul i gulvet til kantrigel:



## 14

### På enkeltfløjet dør

Ved sikkerhedsdøre skrues stilleskruen eller hylstermøtrik ved slutblikket ud mod væggen. Hylstermøtrikken skal ikke fastgøres i væggen med skruer, med undtagelse af S44, S54, S63 og ved FUHR MPL-lås.



## 15

## 16

## 17

### Monter omfatningsprofilerne ved at starte med overstykket. Derefter monteres de to sidestykker.



## 18

### Topforsegling af karm uden omfatningsprofil:

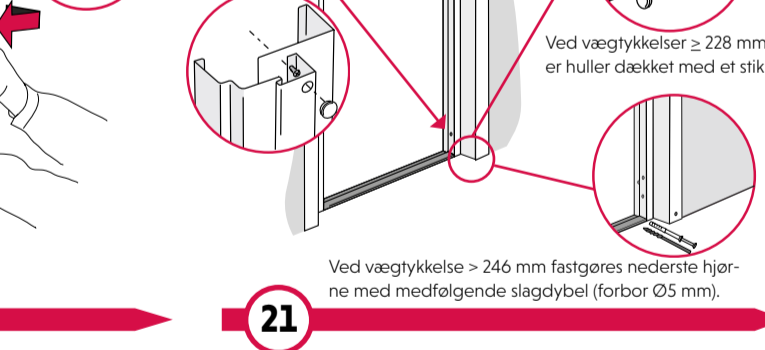
- Fug bundstykket mod gulv på begge sider.
- Ved montering af døre med støjdemning og/eller brandgastæthed S<sub>a</sub>/S<sub>200</sub> i indervæg fuges karmen mod væg på hængselsiden eller anslagsiden.
- Ved montering i facade fuges mod væg og gulv på begge sider.



## 19

### Topforsegling af karm med omfatningsprofil:

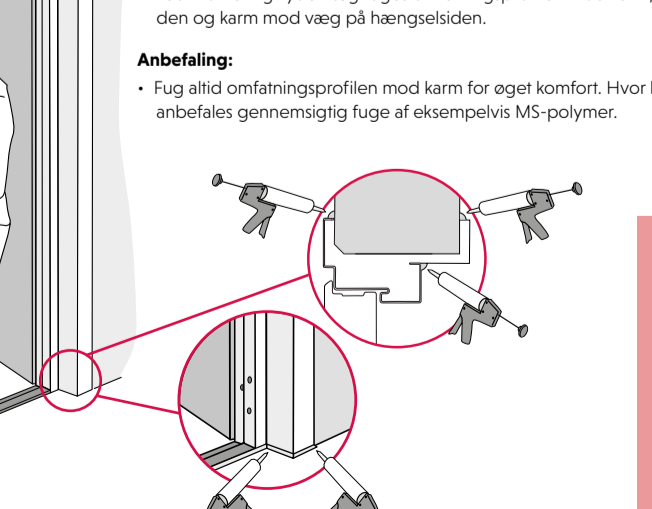
- Fug bundstykket mod gulv på begge sider.
- Ved montering af døre med støjdemning og/eller brandgastæthed S<sub>a</sub>/S<sub>200</sub> i indervæg fuges omfatningsprofilen mod karm, væg og gulv på anslagsiden, alternativt fug karmen mod væg på hængselsiden.
- Ved montering i ydervæg fuges omfatningsprofilen mod karm, væg og gulv på anslagsiden og karm mod væg på hængselsiden.



## 20

### Anbefaling:

- Fug altid omfatningsprofilen mod karm for øget komfort. Hvor hvid fuger ikke er velegnet, anbefales gennemsigtig fuger af eksempelvis MS-polymer.



## 21

### TILDÆKNING

Hvis dørene skal tildækkes for at beskytte dem under byggeriet, er det vigtigt at benytte tape, der er tilpasset brug på malede/sarte overflader.

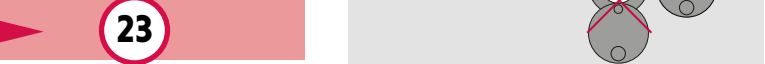
**Bemærk!** Den overflade, der skal tapes, må ikke have været udsat for stående vand og skal være helt tør ved påføring.

Test tapen på en skjult overflade for at vurdere tapens egnethed til det, der skal tapes.

- Følg altid tapeproducentens anvisninger i forhold til:
  - Påføringstid
  - Temperaturinterval
  - Indendørs eller udendørs brug
  - UV-bestandighed

### DØRSPION

Dørspion justeres ved behov efter afsluttet montage af døren.



## 22

## 23