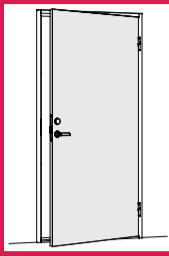


# Monterings- vejledning Til Trædøre

Med Trækarm.



PRODUCENTGARANTI

Typegodkendte produkter er fremstillet i overensstemmelse med typegodkendelsen samt de dokumenter, der ligger til grund for godkendelsen. Typegodkendelsens nummer fremgår af skiltet på produktet.

DK

## Kontrollér Leverancen!

Denne leverance omfatter:

- Dørblad og karm iht. følgeseddel.
- Plastpropper Ø14 mm.
- Evt. bestilt bundstykke.
- Evt. bestilte beslag.
- Evt. brandmåtte.
- Evt. medfølgende skrue til samling af karm.

## Hjælpemidler Ved Montering

- Målebånd
- Langt og kort vaterpas
- Monteringsnøgle unbrako 10 mm
- Boremaskine/skruetrækker
- Skruetrækker/bits (til de pågældende montageskruer).
- Hammer
- Tætning af ikke-brændbart materiale, euroclass A1 eller A2-s1 d0.
- Elastisk blød fugemasse (skal ikke nødvendigvis være brandklassificeret)
- Metalstrimler eller tilsvarende (som støtte under bundstykke efter behov)
- Hylstermøtrikker/kile (Adjufix hylstermøtrikker)
- Montageskrue (kan bestilles hos Daloc, se tabel til højre)

## Montageskrue

vælges iht. nedenstående (eller tilsvarende).

VÆG	SKRUE
Beton Letbeton Tegl	Betonskrue 8 x 80
Træskelet	Nylonrawlplug Betonskrue 8 x 64 Forbor Ø5 mm
Stålskelet	Skrue 4,8 x 50

Ved bestilling fra Daloc skal vægtype, dørtype og dørstørrelse angives!



Maks. = 10  
Min. = 8,5

## Montagekvalitet

Ved at erklære nedenfor, at monteringen af de angivne døre/karme er udført i henhold til denne monteringsanvisning, sikres dørens funktion og beskyttende egenskaber. Underskrevet dokument arkiveres.

<b>Produkt navn</b>
<b>Fabrikationsnummer</b>
<b>Monteringsfirma</b>
<b>Montørs navn</b>
<b>Montørs underskrift</b>
<b>Dato</b>

## Tjekliste Godkendt Montage

- Væggen er udført og dimensioneret korrekt.
- Vægåbningen passer til karm-målet.
- Karmen er centreret i vægåbningen.
- Karmen står i vater og lod.
- Mellemrum mellem karm og dørblad følger forskrifterne.
- Bundstykket er understøttet og fastgjort plant.
- Listerne tætnet hele vejen rundt om dørbladet.
- Alle hylstermøtrikker er synlige og fastgjort med et tilstrækkeligt antal skruer.
- Skruer oven over slutblik er synlig mod væg.
- Karmen er tætnet i henhold til forskrifterne.
- Eventuel justering er udført i henhold til forskrifterne.

1

Kontakt Daloc: Tlf. 3814 0880

www.daloc.dk

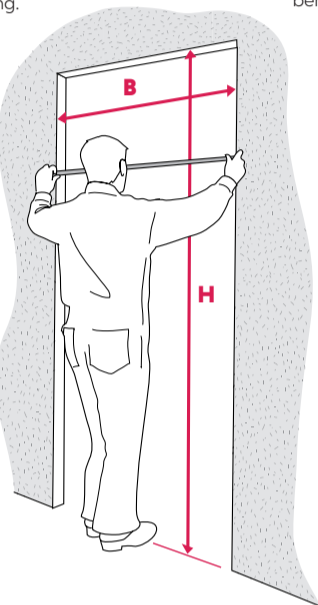
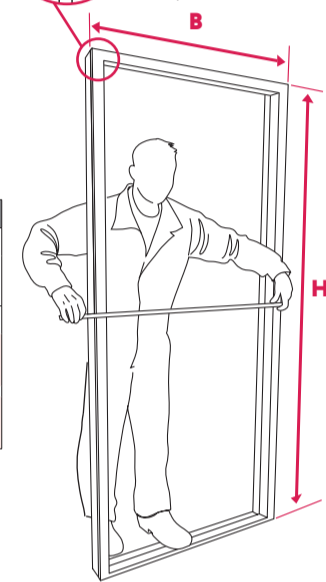
Hvis vægåbningen overstiger de angivne tolerancer, skal den justeres, uden at brand- og lydegenskaber forringes (f.eks. træskelet eller montageprofil af stål).

Det er vigtigt, at vægåbningen:

- giver hylstermøtrikkerne stabil støtte.
- giver godt fæste for karmskruerne.
- er dimensioneret til at bære dørens vægt.

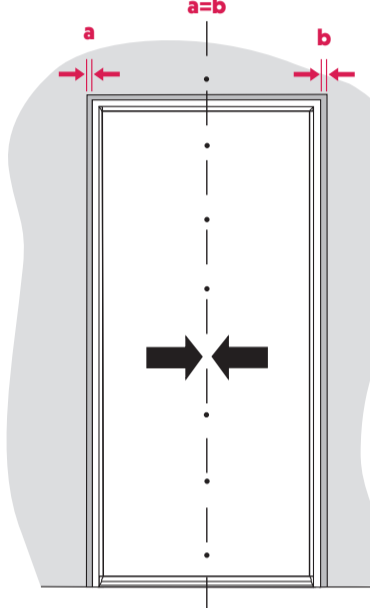
Karm	Væg	
Modulmål	Åbningsmål/mur mål	
B x H (dm)	$B_{-0}^{+15} \times H_{-0}^{+10}$ (mm)	
<b>Eksempel:</b>		
MODUL 9 x 21	MAKS.	915 x 2110
	NOMINELT	900 x 2100
MODUL 13 x 24	MAKS.	1315 x 2410
	NOMINELT	1300 x 2400

**BEMÆRK!** For karmdele, der leveres løst: Sørg for, at topstykket og sidestykket er i vater før montering.

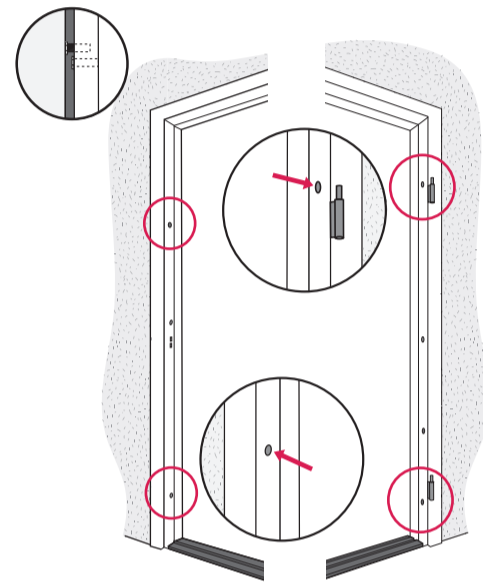


Centrer karmen i vægåbningen.

Hvis karmen skal udstyres med træbundstykke, kan dette benyttes som afstandsstykke ved montering.

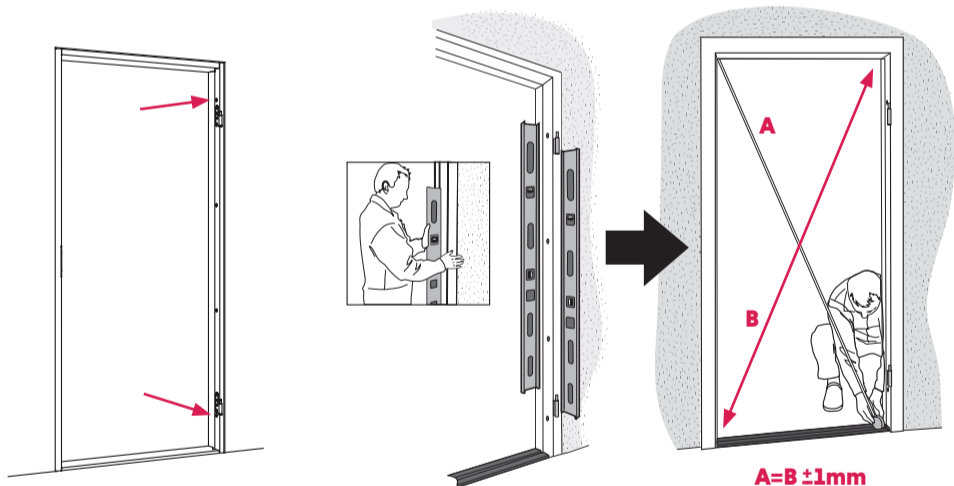


Fastgør karmen midlertidigt ved at sætte fire hylstermøtrikker manuelt ind mod vægåbningen.



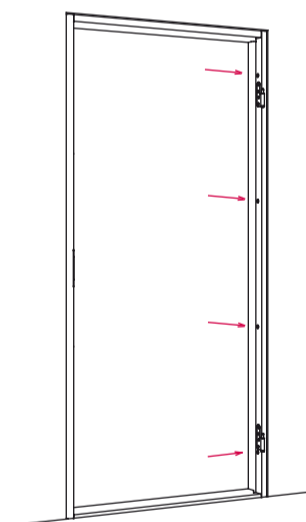
2

Juster med hylstermøtrikker i hvert hjørne, så sidestykkerne er i lod, både på langs og på tværs, og overstykket er i vater.

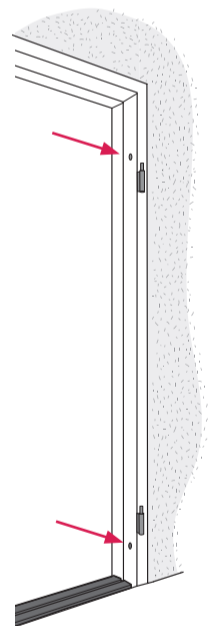
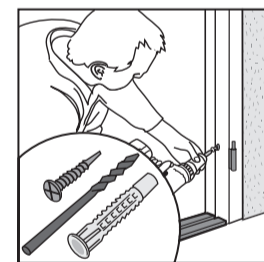


A=B ±1mm

Sæt samtlige hylstermøtrikker på hængselsiden ud mod væggen.



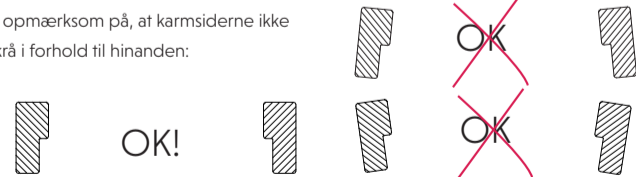
Bor og monter skrue og evt. rawlplug i hylstermøtrikkerne ved hængslerne.



4

Kontroller med et langt vaterpas, at hængselsiden er lige. Juster efter behov, og sæt derefter dørbladet på.

Vær opmærksom på, at karmsiderne ikke er skrå i forhold til hinanden:



For dobbeltdøre:

Begge hængselsider skal være lodrette, de må ikke være skæve i forhold til hinanden:

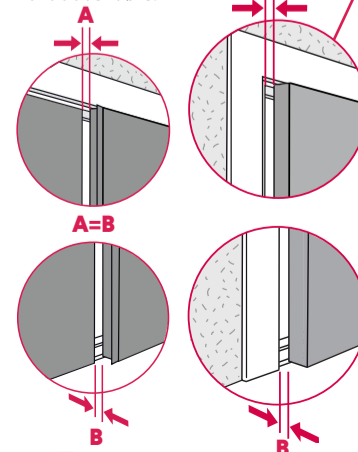


5

Kontroller, at dørblad og karm er i flugt med væggen ved at åbne døren på klem.

Afstanden mellem låseside og dørblad kan justeres ved at karmens øverste/nederste hjørne justeres ud fra væggen.

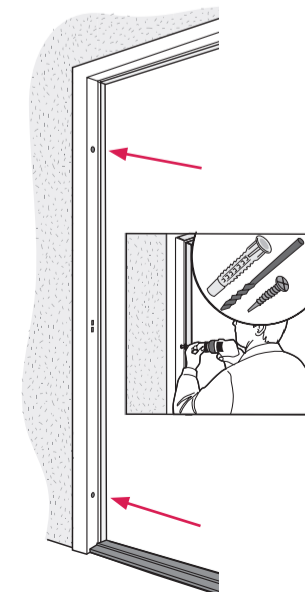
For dobbeltdøre:



8

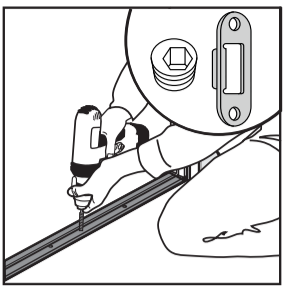
6

Enkeltøre:  
Fastgør låsesiden med skrue.

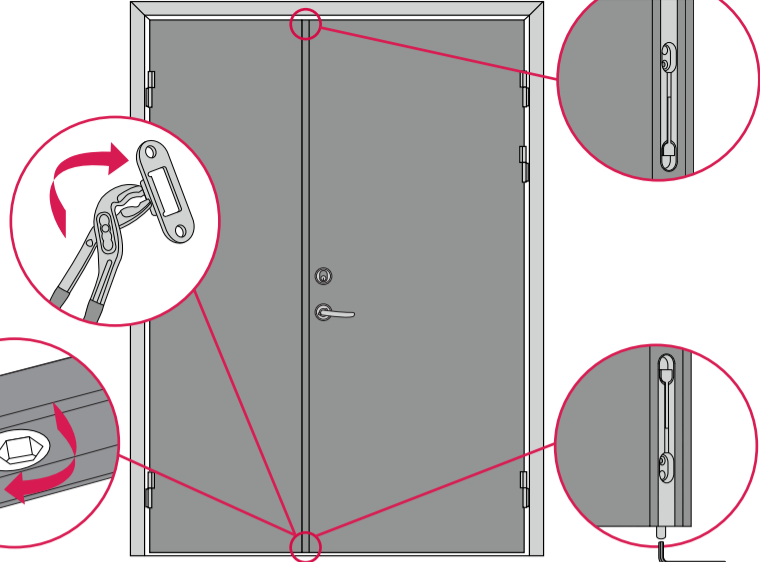


9

**Til dobbeltdøre:** Bor et hul i dørtærsklen/gulvet, og monter eventuel den medfølgende plastmuffe.



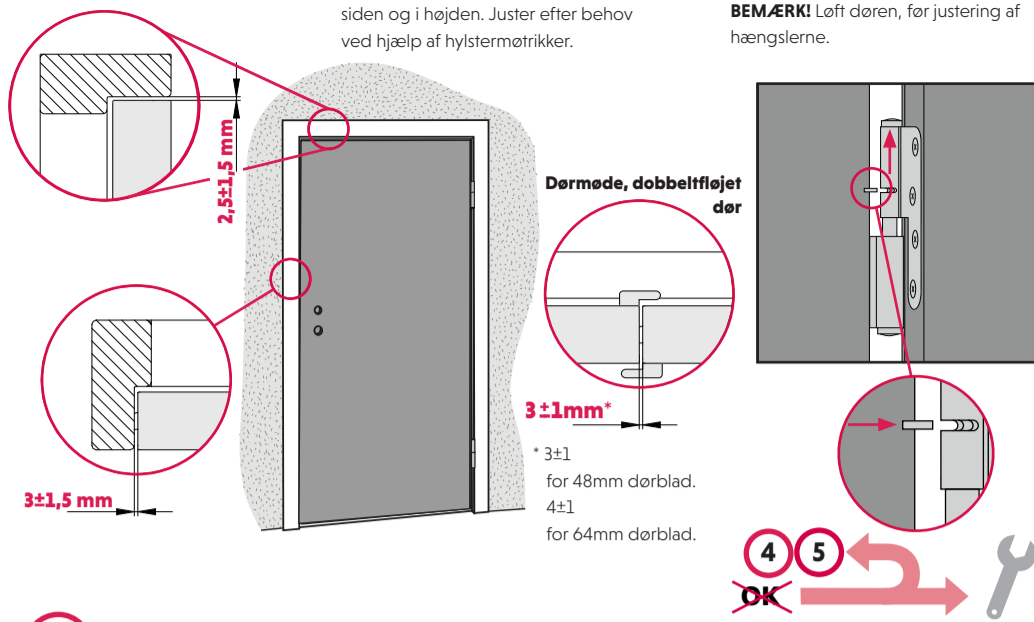
Hvis det er nødvendigt, kan muffen eller blikket justeres for at øge/mindske tætningen mellem dørbbladene.



Hvis det er nødvendigt, justeres længden af reglen med en unbrakonøgle eller skruetrækker.

10

Kontroller at mellemrummene mellem dørbblad og karm er korrekte, både til siden og i højden. Juster efter behov ved hjælp af hylstermøtrikker.



Højdejustering sker ved at tilføje skiver over hængslerne.  
**BEMÆRK!** Løft døren, før justering af hængslerne.

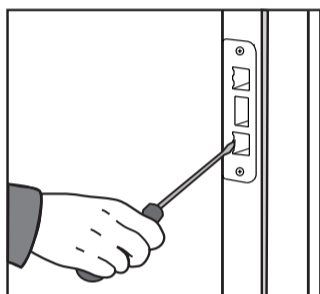
11



Hvis der er en tætningsliste, skal tætningen vurderes ved at trække et stykke papir mellem dørbblad og karm. Listen er tæt, hvis der føles modstand.

Slutblikket kan justeres med en skruetrækker for at øge listetrykket.

Utæthed kan skyldes skævt monteret karm og dermed forkerte mellemrum.



12

### Finjustering Af Karm

Karmens vægmontering giver justeringsmuligheder. Den første opgave er altid at kontrollere vater, lod og diagonal mål. Justering kræver, at hængslerne først aflastes, og at der er mulighed for justering mellem karm og væg.

Eksempel på justering af øverste hængsel for at give øget mellemrum i forkanten:

- Hylstermøtrikkerne ved det øverste hængsel løsnes og bakkes ud fra væggen for at lette justeringen.
- Aflast hængsler ved at:
  - åbne døren 180 grader (øverste hængsel belastes bagud).
  - alternativt lukke døren så langt som muligt, mens der stadig er adgang til hylstermøtrikkerne. Aflast ved hjælp af et koben og en kile under dørbladets forkant. Løft alternativt dørbladet af.
- Ved to hylstermøtrikker: Hængslet kan nu justeres bagud ved at tvinge den bageste møtrik ud eller bakke den forreste møtrik ud. Hver omdrejning svarer til 2,5 mm. Juster maks.

en halv omdrejning ad gangen. Se fig. 1.

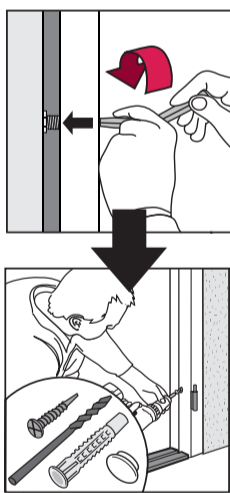
- Skrue løsnes og hylstermøtrik bakkes ud, hvilket skaber et mellemrum mellem hylstermøtrik og væg. Juster maks. en halv omdrejning ad gangen.
- Skrue løsnes, mens hængslet stadig er afløst. Se fig. 2.
- Luk døren, og kontroller mellemrummene. Gentag punkt 1-4 efter behov. Anbring ellers resterende hylstermøtrikker mod væggen, og fastgør med skrue.

Eksempel på hængende dørblad:

- Hylstermøtrikkerne ved det øverste hængsel løsnes og bakkes ud fra væggen for at lette justeringen.
- Aflast hængsler ved at:
  - åbne døren 180 grader (øverste hængsel belastes bagud).
  - alternativt lukke døren så langt som muligt, mens der stadig er adgang til hylstermøtrikkerne. Aflast ved hjælp af et koben og en kile under dørbladets forkant. Løft alternativt dørbladet af.
- Skrue løsnes, mens hængslet stadig er afløst. Kontroller mellemrum i forkanten.
- Kontroller nu, om der er en spalte mellem bundstykket og karm, se fig. 3. Ved spalte: Skru ved nedre hængsel løsnes, og hylstermøtrikken tvinges ud, hvilket gør, at karmen møder bundstykket.
- Skrue løsnes, mens hængslet stadig er afløst. Kontroller mellemrum i forkanten.
- Luk døren, og kontroller mellemrummene. Gentag punkt 1-6 efter behov.

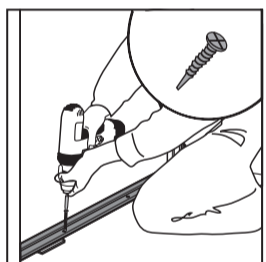
Justeret karm fastgøres:

- Sæt resten af hylstermøtrikkerne ud mod væggen.
- Kontroller mellemrummet en sidste gang.
- Monter skrue og evt. rawlplugs, og spænd forsvarligt.
- Dæk karmens montagehuller med plastpropper.



13

Monter eventuelt bundstykke. Se separat bundstykkeedel for bundstyk-kemontering.



Hvis døren er certificeret mod indbrud, skal karmen kiles fast ved slutblikket.

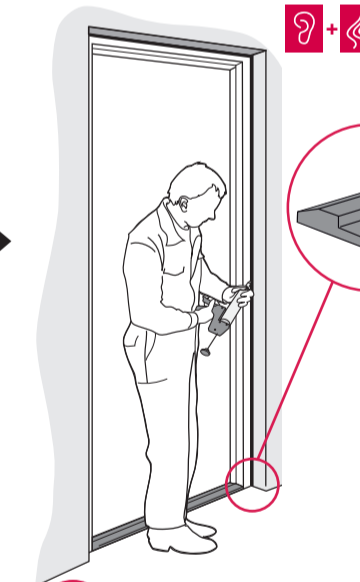
14

Døre, der har støjdemping eller brandsikring skal tætnes med ikke-brændbart materiale i euroclass A1 eller A2-s1 d0, min. 27 kg/m<sup>3</sup> på begge sider.

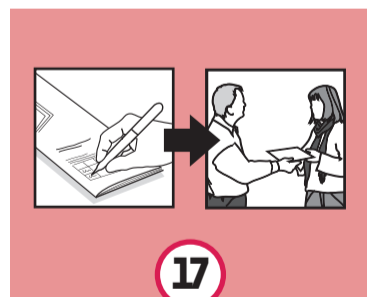


15

Ved støjdemping eller brandgastæthedsklassificering skal karmen og bundstykket også tætnes med egnet fugemasse på anslagsiden eller hængselsiden.



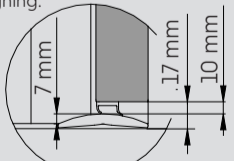
16



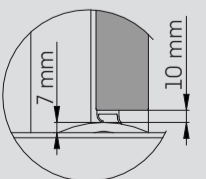
17

### Bundstykke-montering

**Plastbundstykke**  
- Plastbundstykke monteret før gulvlægning:

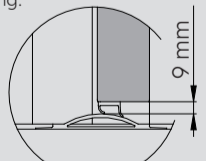


- Plastbundstykke monteret på færdigt gulv:



Bundstykket skæres til og profileres efter karmen, derefter limes det fast.

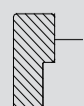
**Gummibundstykke**  
Gummibundstykke monteret før gulvlægning:



Bundstykket har tunger, som skal overlappes af gulvmaterialet.

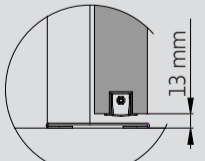
Bundstykket skæres til og profileres efter karmen, derefter limes det fast.

**Placering af plast- og gummibundstykke:**



Bundstykket placeres, så det flugter med karmen på hængselsiden.

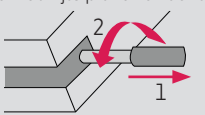
**Mekanisk tætningsbundstykke**  
- Med eller uden bundstykkeplade:



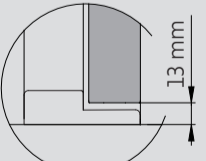
Bundstykkets slaglængde justeres med en 3 mm unbrakonøgle. Undgå tryk mod gulvet! Fasningen på funktionsknappen mod hængslet.



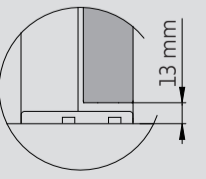
Alt. kan man justere slaglængden ved at trække stiften ud og dreje den med fingrene eller ved hjælp af en skruetrækker.



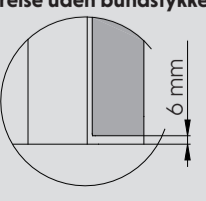
**Træbundstykke**  
Bundstykket limes eller skrues fast.



**Kompositbundstykke**  
Bundstykket skrues fast.

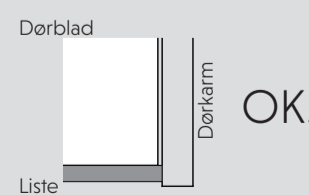
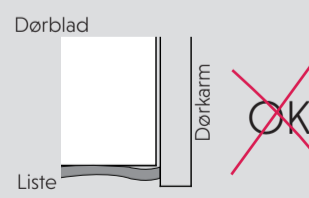


**Udførelse uden bundstykke**

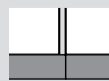


### Bundstykke- Og Slæbeliste

Kontroller længden på bundstykke- og slæbeliste. Klip listerne til efter behov:

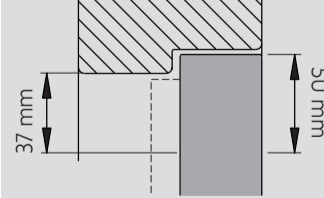


Dobbelthøjlet dør: Listen på det aktive dørbblad klippes til efter behov for at møde den færdigklippede liste på det passive blad.



### Montering Af Dørlukker

Monter dørlukkeren inden for følgende område:



Ved montering uden for det angivne område, skal der benyttes montageplade.

### Afdækning

**BEMÆRK!** Benyttelse af tape direkte på den malede overflade kan beskadige den og anbefales ikke.

### Dørspion

Dørspion justeres ved behov efter afsluttet montage af døren.

